

GHT NAVARRE-CÔTE BASQUE

AGENDA 2030



OBJECTIFS
DE DÉVELOPPEMENT
DURABLE



ÉDITO

Accélérer la transformation écologique : le GHT Navarre-Côte Basque s'empare de son Agenda 2030 !

Face aux grands défis de notre époque – climatiques, sociaux, sanitaires – le système de santé se doit d'être à la fois exemplaire, résilient et profondément humain. L'Agenda 2030 du GHT Navarre Côte Basque s'inscrit dans cette ambition. Il constitue la feuille de route de notre projet de transformation écologique, pour bâtir un avenir hospitalier plus durable, plus équitable et plus solidaire à l'échelle de notre territoire.

Cet agenda s'appuie sur les 17 Objectifs de Développement Durable (ODD) définis par l'ONU. Ils forment un socle universel, mais trouvent ici une traduction concrète, adaptée à nos réalités locales : accès aux soins pour tous, réduction des inégalités, qualité de vie au travail, innovation responsable, sobriété énergétique, partenariats, prévention, formation, inclusion.

Depuis plusieurs années maintenant, nos projets incarnent cette dynamique. Parmi eux, un programme ambitieux de rénovation énergétique avec l'installation de chaudières biomasse, la récupération de chaleur de nos équipements vise à réduire l'empreinte carbone du GHT tout en améliorant le confort des usagers et des professionnels. Dans le même esprit, une démarche d'achats responsables nous amène à privilégier les circuits courts et les fournisseurs engagés dans une économie locale et solidaire.

Notre engagement se manifeste également par des actions innovantes en matière de soins, comme l'écoprescription et la labellisation « Unité durable » en réanimation, ou la labellisation « Primum Non Nocere » de la maternité, visant à réduire l'empreinte carbone de nos activités tout en maintenant une qualité de soins optimale. Ces initiatives illustrent notre volonté de conjuguer excellence médicale et responsabilité environnementale.

L'élaboration de notre Agenda 2030 est le fruit d'une démarche collaborative et participative avec les professionnels, les usagers et les parties prenantes des établissements. Ensemble, nous avons identifié des axes, défis et actions prioritaires. Ce travail reflète notre conviction que la transformation écologique à l'initiative des professionnels de nos établissements doit être portée collectivement, accompagnée et soutenue par la gouvernance du GHT.

Notre vision est claire : préparer le GHT de demain, sans jamais perdre de vue notre mission première – soigner, accompagner, protéger. Cela suppose de penser différemment, d'agir collectivement et d'impliquer pleinement les femmes et les hommes qui font vivre nos établissements chaque jour.

L'Agenda 2030 du GHT Navarre Côte Basque est à la fois un cap et un outil de notre projet de transformation écologique. Il guide nos actions présentes et futures, en intégrant les dimensions environnementales, sociales et économiques du développement durable. Il témoigne de notre engagement à construire des établissements résilients, inclusifs et respectueux de leur environnement, au service de la santé des générations actuelles et futures. Des évaluations de ses impacts seront faites régulièrement, afin de mesurer, en 2030, le chemin parcouru.



M. Frédéric ESPENEL
Directeur



Dr Leïla LAZARO
PCME CH Côte Basque
PCMG Navarre Côte Basque



Dr Denis LANDABURU
PCME EPS de Garazi



Dr Mathieu AUZI
PCME CH Saint Palais



M. André WEIDER
Coordonnateur des soins

Nous remercions chaleureusement l'ensemble des professionnels, usagers et parties prenantes qui contribuent chaque jour à faire de nos établissements des acteurs engagés dans la décarbonation du système de santé.

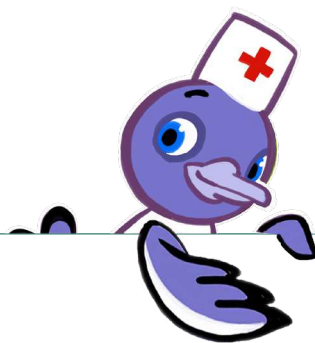
Professionnels, usagers, partenaires : cet agenda est le vôtre. Il se construit avec vous et surtout pour vous. C'est ensemble que nous pourrions relever ces défis et faire du GHT Navarre Côte Basque un acteur de santé exemplaire, au cœur d'un territoire engagé et solidaire.

Gure ikuspegia argia da: etorkizuneko ospitalea prestatzea, beti ere gure misio nagusia – arin zaintzea, laguntzea eta babestea – gogoan hartuta. Hau egitea kolektiboki ekitzea, modu berriak pentsatzea eta eragile gisa ospitale-egiturak egunero bizitzen dituzten pertsonak inplikatzeko eskatzen du.

Profesionalak, erabiltzaileak, bazkideak: agenda hau zurea da. Zuekin eraikitzen da, eta batez ere zuentzat. Elkartuta, erronka hauek gainditzeko gai izango gara, gure Navarre Côte Basque GHTa osasun publikorako erreferente bihurtuz, lurralde bizilagun, konprometitu eta solidario baten bihotzean.

TABLE DES MATIÈRES

L'AGENDA 2030 : QU'EST-CE QUE C'EST ?	4
LE GHT NAVARRE CÔTE BASQUE EST D'ORES ET DÉJÀ ENGAGÉ DANS LA TRANSFORMATION ÉCOLOGIQUE	6
La gouvernance mise en place au sein du GHT	6
Des Groupes de Travail Thématiques mobilisés pour la transition écologique au sein du GHT	7
Mobilités/Accessibilités	7
Communication, formation, label, projets	9
Investissement, équipement, énergie, eau, travaux	11
Achats durables, alimentation, gaspillage	11
Soins écoresponsables	13
5 AXES, 21 DÉFIS ET 74 ACTIONS POUR GHT NAVARRE CÔTE BASQUE	14
AXE 1 : Le GHT Navarre Côte Basque continue de s'inscrire pleinement dans la transition écologique	14
AXE 2 : Le GHT Navarre Côte Basque s'oriente vers un usage sobre de ses ressources et de son énergie	15
AXE 3 : Le GHT Navarre Côte Basque consomme de manière responsable	16
AXE 4 : Le GHT Navarre Côte Basque s'engage vers la sobriété des pratiques	17
AXE 5 : Le GHT Navarre Côte Basque s'engage pour le bien-être et l'égalité de ses professionnels	18



1. L'AGENDA 2030 : QU'EST-CE QUE C'EST ?

L'Agenda 2030 est un plan d'action mondial adopté par les 193 États membres de l'Organisation des Nations Unies (ONU) en septembre 2015. Il vise à éradiquer la pauvreté, protéger la planète et garantir la prospérité pour tous d'ici 2030.

Pour cela, il repose sur 17 Objectifs de Développement Durable (ODD), chacun décliné en cibles concrètes. Ces objectifs couvrent un large éventail de domaines.

OBJECTIFS DE DÉVELOPPEMENT DURABLE



L'Agenda 2030 place la santé au cœur du développement durable, notamment via :

- **ODD 3** : Bonne santé et bien-être (accès universel aux soins, prévention, santé mentale)
- **ODD 10** : Réduction des inégalités (inégalités territoriales et sociales d'accès aux soins)
- **ODD 13** : Lutte contre le changement climatique (hôpital bas carbone)
- **ODD 12** : Consommation et production responsables (achats durables, gestion des déchets hospitaliers)
- **ODD 8** : Travail décent et croissance économique (conditions de travail dans le secteur de la santé)



Pour le GHT Navarre Côte Basque, l'Agenda 2030 est l'occasion de :

- Structurer une vision et des actions stratégiques à long terme
- Mobiliser les établissements autour d'un plan d'action commun
- Agir localement pour un impact global, en cohérence avec les politiques nationales et européennes
- Renforcer les coopérations avec les territoires, les collectivités, les citoyens et les professionnels.

Dans un contexte de transformation environnementale et sociétale, le GHT inscrit pleinement son action dans une logique de responsabilité sociétale en intégrant un axe stratégique dédié à la transformation écologique dans son projet d'établissement. Cet axe est décliné dans le projet de transformation écologique du GHT, qui vise à mettre en œuvre des actions concrètes en matière d'énergie, de mobilité, de gestion des ressources, de santé environnementale, de soins écoresponsables et d'achats durables.

Ce positionnement s'inscrit également dans le cadre de référence plus large de l'agenda 2030 des Nations Unies, et de ses 17 Objectifs de Développement Durable. En mobilisant ce référentiel international, le GHT affirme sa volonté d'agir de manière cohérente avec les grands enjeux contemporains : lutte contre le changement climatique (ODD 13), amélioration de la santé et du bien-être (ODD 3), consommation responsable (ODD 12), qualité de vie au travail (ODD 8), égalité et gouvernance inclusive (ODD 5 et 16).

Cette articulation permet de donner du sens à l'ensemble des actions menées, de renforcer la mobilisation des professionnels autour d'un plan d'action porteur de valeur partagées, et de contribuer activement à la transformation écologique du système de santé à l'échelle territoriale. Il s'agit d'un levier de pilotage et de cohérence, en reliant les engagements stratégiques, les actions opérationnelles et les enjeux globaux de durabilité.

S'inspirant de la boîte à outils « Cap Hôpital Durable » conçue et portée par l'association Agir Durablement en Santé en Nouvelle Aquitaine (ADSNA), la gouvernance du GHT Navarre Côte Basque a souhaité adopter l'agenda 2030 et le décliner dans un plan d'action et de pilotage pour faire vivre cet agenda.

Il est composé de 5 axes :

- Un axe qui permet de poursuivre la gouvernance mise en place permettant d'assurer le socle de base de la transition écologique de ses établissements,
- Un axe orienté sur un usage sobre des ressources et des énergies,
- Un axe consacré aux consommations plus responsables
- Un axe définissant une meilleure sobriété des pratiques
- Un axe dédié au bien-être et à l'égalité des professionnels

Ces axes sont composés au total de 21 défis et 74 actions.

2. LE GHT NAVARRE CÔTE BASQUE EST D'ORES ET DÉJÀ ENGAGÉ DANS LA TRANSFORMATION ÉCOLOGIQUE

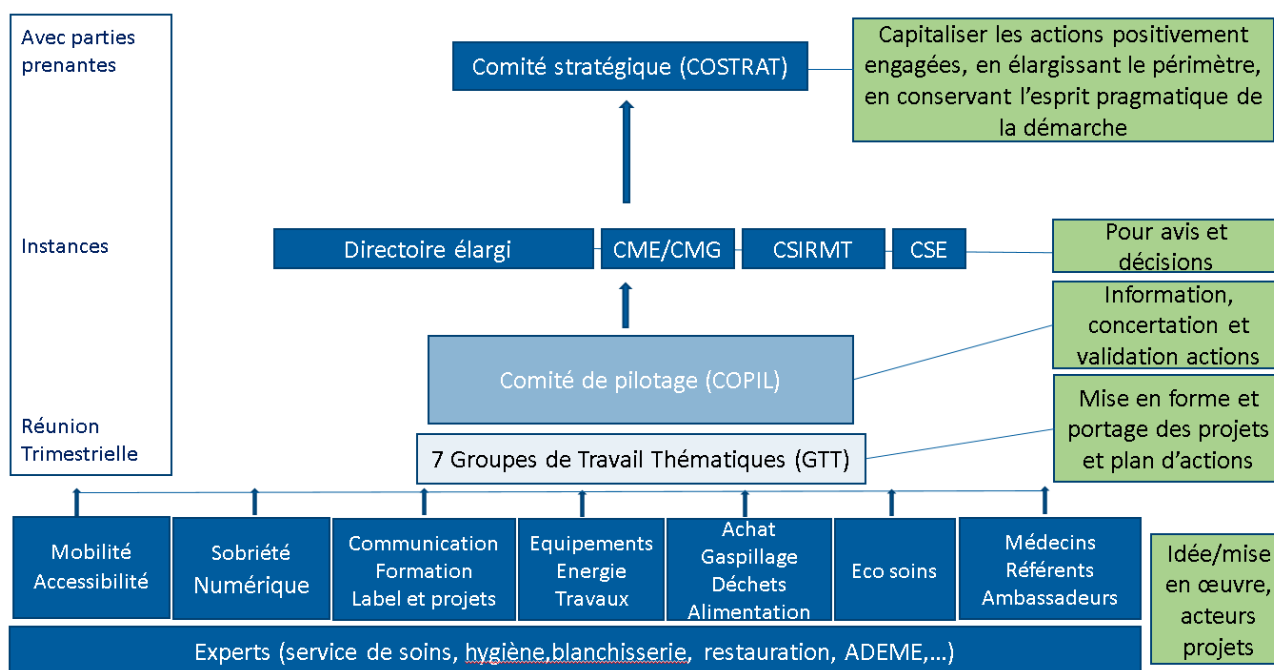


2.1. LA GOUVERNANCE MISE EN PLACE AU SEIN DU GHT

Le GHT Navarre Côte Basque a structuré en 2023 une gouvernance dédiée à la transformation écologique (TE). Celle-ci a fait l'objet d'une présentation aux instances des établissements en 2024. Cette gouvernance est portée par l'équipe TE qui a pour mission d'accompagner et d'animer la démarche à l'échelle du GHT.

Elle repose sur trois niveaux :

- Un comité stratégique (COSTRAT),
- Un comité de pilotage (COPIL),
- Sept groupes de travail thématique (GTT).



Les Groupes de Travail Thématiques ont été constitués en décembre 2023 via un appel à candidatures regroupent près de 80 professionnels volontaires du GHT. Les premières réunions se sont tenues dès janvier 2024, et ont lieu toutes les 6 semaines.

Par ailleurs, afin de mobiliser l'ensemble des dirigeants, le séminaire de direction organisé en avril 2024 a été consacré à la transformation écologique. Des ateliers et des travaux en petits groupes ont permis de sensibiliser les décideurs du GHT au rôle majeur que les établissements de santé et médico-sociaux ont à jouer dans la maîtrise de leur impact en matière de biodiversité, d'épuisement des ressources naturelles, d'accès à l'eau douce, ou encore de dégradation et de pollutions des milieux naturels, afin de faciliter l'intégration d'une dimension écologique dans les activités des établissements et dans les décisions à prendre.

Pour permettre au trio de gouvernance du GHT, de comprendre les grands enjeux environnementaux du secteur de la santé, d'impulser une démarche de transition et agir en pilotant la transition écologique des établissements, Présidents de CME, Coordonnateur des Soins et Directeur du GHT ont participé à la session de formation « Impulser sa transition écologique » confiée à l'ANAP par le Ministère de la Transformation et de la Fonction publiques.

2.1.1. DES GROUPES DE TRAVAIL THÉMATIQUES MOBILISÉS POUR LA TRANSITION ÉCOLOGIQUE AU SEIN DU GHT

Sans attendre la rédaction du projet de transformation écologique, ni celui de l'Agenda 2030, les établissements du GHT, à l'initiative de leurs professionnels ont d'ores et déjà menés de nombreuses actions accompagnés et portés par l'équipe TE et les GTT. L'Agenda 2030 s'inscrit dans la continuité de ces actions.

2.1.1.1. MOBILITÉS/ACCESSIBILITÉS

INSTALLATION D'ABRIS ET D'ARCEAUX VÉLOS

Inauguré en septembre 2023, le premier parc à vélos sécurisé à destination du personnel du site de Saint-Léon possède une capacité de 40 vélos dont 20 supports avec boîtier de recharge pour vélos électriques.

Installation d'un abri vélos pour l'EHPAD Larrazkena.

Pose d'arceaux vélos pour les établissements de Saint-Palais, Garazi, le Prissé et Cam de Prats.



LABEL OBJECTIF EMPLOYEUR PRO VÉLO (OEPV)

Les multiples actions en faveur de la pratique du vélo ont permis au Centre Hospitalier de la Côte Basque, établissement support du GHT, d'obtenir le 27 novembre 2024 le label Employeur Pro-Vélo niveau argent.

Ce label est valable pendant 3 ans et met en lumière les efforts déployés par l'établissement. Il témoigne également de l'engagement à maintenir cette dynamique.



ACTIONS EN PARTENARIAT AVEC LES ACTEURS LOCAUX

➤ Avec les syndicats des mobilités du Pays Basque Adour

Afin de promouvoir et favoriser les mobilités douces, le GHT s'est rapproché du syndicat des mobilités, ce qui a permis de bénéficier entre autre d'une plateforme de covoiturage externe. Afin d'inciter les agents du GHT à covoiturer, les professionnels des établissements du GHT bénéficient des aides financières proposer aux covoitureurs par cette plateforme.



COMMUNAUTÉ
D'AGGLOMÉRATION
—
HIRIGUNE
ELKARGOA
—
COMUNAUTAT
D'AGLOMERACION



Le GHT a participé au challenge de la mobilité organisé par l'ADEME et le Club de la mobilité à l'échelle de la Nouvelle-Aquitaine qui vise à promouvoir les alternatives à l'utilisation individuelle de la voiture en valorisant le recours au vélo, covoiturage, transports en commun, télétravail, marche... auprès des professionnels pour leurs trajets domicile-travail.



Il vise également à valoriser les bonnes pratiques en matière de mobilité, qu'elles soient le fait des salariés eux-mêmes ou des établissements qui facilitent l'usage de modes alternatifs à la voiture individuelle pour leurs salariés.

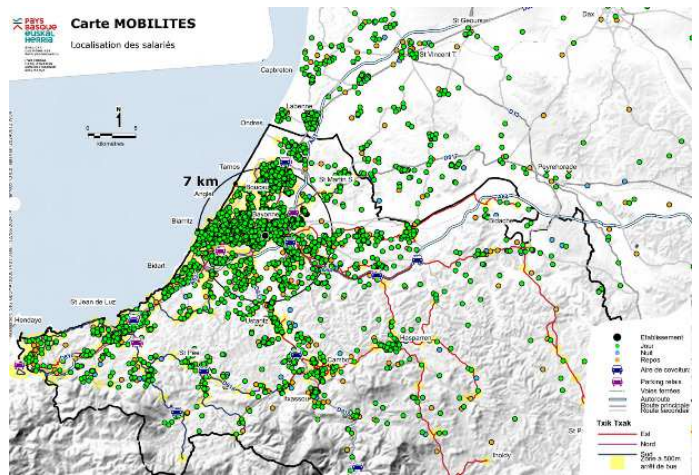
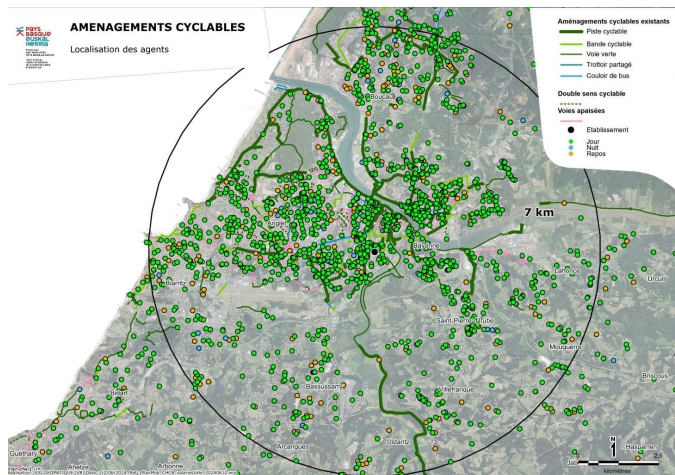
➤ Association Txirrind'ola

L'adhésion du CHCB à l'association a permis la tenue d'ateliers sur l'utilisation du vélo



ÉLABORATION DU PLAN DE MOBILITÉ DE L'ÉTABLISSEMENT

Du 4 novembre au 4 décembre 2024 l'équipe a mené une enquête auprès des professionnels sur les trajets domicile travail pour élaborer son plan de mobilités des établissements du GHT, adopté en 2025.



2.1.1.2. COMMUNICATION, FORMATION, LABEL, PROJETS

COMMUNICATION

Dans « Infopremière », magazine interne, chaque mois, l'équipe transformation écologique informe sur les projets, actions et événements, les professionnels. Cela permet de sensibiliser les agents et porter à leur connaissance les projets et actions transformation écologique menés : par exemple, en février 2025 sur les bonnes pratiques dans la filière de tri, sur le « verre médicamenteux », la labellisation Unité durable du service de réanimation ou en 2024 sur l'obtention du Prix FHF pour le projet réalisé par l'équipe éco-réa, du label OEPV, des premières réunions d'instances TE.



Les infos de DD


 La lettre mensuelle du Centre Hospitalier de la Côte Basque



- Transformation écologique : le service réanimation : " première unité durable" labellisée au CHCB
- Le CHCB récompensé par le trophée «Les Jardins d'Hippocrate», pour le projet Jardin Potager Participatif (JPP)

Sur le site internet, la rubrique « Nos engagements » informe les usagers des avancées et projets de transformation écologique.



FORMATIONS

Depuis 2023, l'équipe transformation écologique a bénéficiée d'actions de formations (MasterClass TE, Webinaires, Journées transformation écologique, Plan Health Faire, Unités durables, ...) ce qui a permis l'acquisition de nouvelles compétences et va permettre aux professionnels formés de dispenser dans les années à venir des actions de formations pour les professionnels du GHT.



► Conception de chariot ménage écoresponsable

Retenu à un appel à projet de l'Agence du Développement et de l'Innovation, le CHCB a mené en partenariat avec la société GUIALTO un projet de conception de chariot de ménage éco conçu et éco responsable.



► Le Jardin Potager Participatif (JPP)

Des soignants de réanimation ont pris l'initiative, en décembre 2019, de créer le «Jardin Potager Participatif» et s'intègre aujourd'hui dans une démarche durable du plan d'établissement initié en 2022.

Le CHCB a été primé par l'association biodiversanté lors de la 2è édition des Trophées «Les Jardins d'Hippocrate», dans la catégorie «sociale – Qualité de Vie au Travail» pour le projet Jardin Potager Participatif (JPP).



2.1.1.3. INVESTISSEMENT, ÉQUIPEMENT, ÉNERGIE, EAU, TRAVAUX

- Réalisation des Bilan des Emissions de Gaz à Effet de Serre (BEGES) depuis 2016 pour le CHCB
- Chaudière Biomasse sur les sites de Saint-Léon (Bayonne), Saint-Jean-de-Luz et Saint-Palais pour une énergie verte et locale
- Nouveau système de distribution centralisée d'acide, nécessaire au fonctionnement des générateurs de dialyse : dorénavant, des cuves réutilisables de 500l d'acide installées au sous-sol et reliées par un réseau de canalisation interne permettent de délivrer à chaque générateur la quantité strictement nécessaire à chaque séance, sans manutention
- Actions pédagogiques auprès professionnels et usagers pour réduire les consommations électriques
- Arrêt de l'approvisionnement par réseau du protoxyde d'Azote sur le site de Saint Léon



Parmi les mesures visant à réduire l'impact carbone de ses activités, en accord avec la décision prise par la Commission Locale de Surveillance des Fluides Médicaux au cours de la réunion du 04/09/2024 et conformément à la note d'information n° 97/2024, le CHCB a procédé à l'arrêt d'approvisionnement en protoxyde d'azote de l'établissement depuis début mars 2025.

2.1.1.4. ACHATS DURABLES, ALIMENTATION, GASPILLAGE



➤ Intégration du menu végétarien

Dans le cadre de son plan d'actions sur la loi Egalim, le CHCB a mis en place en juin 2024, des menus végétariens sur l'ensemble de ses selfs les mardis. Par ailleurs, des formations à la cuisine végétarienne ont été mises en place pour les professionnels de l'unité de production culinaire.

➤ Lutte contre le gaspillage et la précarité alimentaire des étudiants du CHCB

Dans le double objectif de lutter contre la situation de précarité des étudiants et contre le gaspillage alimentaire, un projet de don de repas produits non consommés a été développé sous l'impulsion de la responsable du service restauration, de l'équipe Transformation Ecologique, des représentants du Bureau des Étudiants et du Directeur des Instituts de Formation du Centre Hospitalier de la Côte Basque.

Une filière de livraison et de distribution a été mise en place afin de permettre aux étudiants en situation de précarité de bénéficier de denrées alimentaires non consommées ou non distribuées dans le circuit de la restauration du CHCB.



FILIÈRES DÉCHETS

➤ Déchets Assimilés aux Ordures Ménagères

Organisation de visite du pôle de valorisation des déchets ménagers et assimilés CANOPIA à Bayonne, pour 18 professionnels du GHT Navarre Côte Basque impliqués dans la démarche de Transformation Ecologique.



➤ Filière bio déchets

Une filière de bio déchets a été mise en place sur le site de Saint-Jean-de-Luz et les EHPAD de Sarre et d'Hasparren. Ces bio déchets triés sont acheminés pour le site de Saint Jean de Luz par le service logistique sur le site Saint-Léon à Bayonne, afin d'être récupérés par un prestataire qui les envoie en méthanisation et pour les EHPAD vers une filière animale.



➤ Filière verre médicamenteux

En partenariat avec le prestataire déchets SUEZ, développement d'une nouvelle filiale de recyclage du verre médicamenteux.



ACHATS DURABLES

➤ Rédaction du Schéma de Promotion des Achats Socialement et Economiquement Responsables (SPASER)

Le SPASER est une initiative clé pour garantir que nos choix d'achats soutiennent non seulement notre mission de soins, mais aussi nos valeurs de responsabilité sociale et environnementale.

Le SPASER du GHT a été adopté à l'automne 2025.

2.1.1.5. SOINS ÉCORESPONSABLES

L'ÉCO PRESCRIPTION DE PARACÉTAMOL

L'objectif du travail mené par l'équipe éco-réa est de diminuer l'impact écologique de l'utilisation du paracétamol en incitant à la prescription orale dès que cela était possible dans un service de réanimation.

Ce projet a été lauréat du prix «Écoconception des soins» de la transition écologique en santé, remis le 22 mai au salon Santexpo et a fait l'objet d'une publication dans Intensive Care Medecine, une des revues les plus prestigieuses de la discipline.



CHU BDX CENTRE HOSPITALIER UNIVERSITAIRE BORDEAUX **ars** Agence Régionale de Santé Nouvelle-Aquitaine **UNITÉS durables**

**CHARTRE D'ENGAGEMENT
ACCOMPAGNEMENT AU DEPLOIEMENT DU DISPOSITIF
UNITES DURABLES**

Cette charte d'engagement officialise l'intégration de la structure nommée ci-dessous dans le plan de déploiement du dispositif des Unités durables, piloté par le Centre Hospitalier Universitaire (CHU) de Bordeaux et soutenu par l'Agence Régionale de Santé (ARS) Nouvelle-Aquitaine. Ce plan consiste à accompagner sur 2 ans une vingtaine d'établissements de santé de la région Nouvelle-Aquitaine dans le dispositif. La signature de cette charte engage les deux parties, le CHU de Bordeaux et la structure suivant le mode de déploiement présenté en Annexe 1.

Je soussigné(e) Nom du représentant : FREDERIC ESPENEL

Nom de la structure : GHT Navarre Côte Basque

Certifie engager mon établissement dans le déploiement du dispositif des Unités durables avec le soutien de l'accompagnement proposé par le CHU de Bordeaux et tel que décrit dans le présent document.

Pour coordonner le déploiement de la démarche au sein de ma structure, je désigne
Nom du copilote d'établissement : Baudouin BRICAUD

Et j'engage mon établissement à :

1. Mettre en place les conditions nécessaires (temps, implications des soignants) pour que le/la copilote puisse coordonner la démarche au sein de l'établissement
2. Maintenir l'implication de mon établissement à chaque étape du processus
3. Valoriser les unités labellisées et promouvoir les valeurs du dispositif
4. Respecter les conditions de diffusion du dispositif

Le CHU de Bordeaux s'engage à :

1. Réaliser l'accompagnement dans le cadre du poste de chef de projet financé par l'ARS
2. Accompagner l'établissement via le/la copilote sur le parcours de déploiement décrit en annexe à compter de la signature du présent document
3. Respecter la confidentialité des informations transmises par l'établissement
4. Partager l'ensemble des outils du dispositif
5. Inclure l'établissement dans le réseau régional des partenaires des Unités durables

Représentant de l'établissement
Fait à : Bordeaux
Date : 24-09-2024
Signature président(e) CME et représentant de l'établissement :

Représentant du CHU de Bordeaux
Fait à :
Date :
Signature représentant CHU de Bordeaux :

DISPOSITIF UNITÉ DURABLE

► Engagement du GHT Navarre Côte Basque

Le GHT Navarre Côte Basque à souhaiter s'engager dans le dispositif unités durables porté et financé par l'ARS Nouvelle Aquitaine.

Il s'agit d'un dispositif mis en place par le CHU de Bordeaux, conçu par et pour les professionnels avec comme objectif de mobiliser l'ensemble des acteurs des établissements et d'intégrer la transformation écologique au cœur de l'organisation et du fonctionnement des services et unités de «terrain» pour des soins «durables» à qualité et sécurité égales.

► Première labellisation : la réanimation

Le service de réanimation du CHCB a été labellisé Unité durable début 2025 afin de valoriser sa pratique des soins et des examens plus durables. Ce projet a été porté par l'équipe TE, un PH et une IDE du service. Ils ont obtenu le niveau de labellisation deux feuilles sur trois.

GHT **CENTRE HOSPITALIER de la Côte Basque** **CHU BDX** CENTRE HOSPITALIER UNIVERSITAIRE BORDEAUX

Niveau de labellisation = 2 feuilles

Bienvenue dans une unité labellisée !

Le service de réanimation pratique des soins et des examens plus durables au bénéfice de la santé des patients, de l'environnement et du bien être des professionnels

1

3. 5 AXES, 21 DÉFIS ET 74 ACTIONS POUR LE GHT NAVARRE CÔTE BASQUE



AXE 1

LE GHT NAVARRE CÔTE BASQUE CONTINUE DE S'INSCRIRE PLEINEMENT DANS LA TRANSITION ÉCOLOGIQUE

DÉFI 1 : S'ANCRER DANS LA GOUVERNANCE DES ÉTABLISSEMENTS ET PÔLES AFIN D'INTÉGRER LA TRANSFORMATION ÉCOLOGIQUE DANS CHAQUE SERVICE DU GHT (ODD 13)

Action 1 : Intégrer des engagements «transformation écologique» dans les projets d'établissement et contrats de pôle

Action 2 : Identifier un binôme référent transformation écologique et élaborer un plan d'action TE pour chaque établissement et pôle, y compris le pôle administration et logistique

Action 3 : Elaborer un bilan annuel TE par établissement et pôle et le présenter lors des instances et des dialogues de gestion

DÉFI 2 : DÉVELOPPER LES COMPÉTENCES DES PROFESSIONNELS EN MATIÈRE DE TE À TRAVERS DIFFÉRENTES MÉTHODES (ODD 13)

Action 4 : Sensibiliser et former un maximum de professionnels aux outils «CAP HOPITAL»

Action 5 : Intégrer une rubrique «transformation écologique» dans les livrets d'accueil des nouveaux arrivants et dans les journées des nouveaux arrivants

Action 6 : Organiser des journées de sensibilisation et des formations à la démarche de transformation écologique et développement durable

DÉFI 3 : INSCRIRE CETTE POLITIQUE DU GHT DANS UNE DÉMARCHE TERRITORIALE (ODD 17)

Action 7 : Développer des partenariats avec des acteurs du DD et de la RSE pour soutenir ou professionnaliser notre action

Action 8 : Développer la communication, les échanges et compétences à plusieurs échelons par le biais des parties prenantes

DÉFI 4 : DONNER DE LA VISIBILITÉ, EN INTERNE ET EN EXTERNE AUX ACTIONS DE DÉVELOPPEMENT DURABLE DU GHT (ODD 17)

Action 9 : Inscrire mensuellement une action Agenda 2030 dans l'Info première et les supports de communication des établissements

Action 10 : Déterminer une charte graphique Agenda 2030 pour identifier toutes les actions

DÉFI 5 : ASSURER LE SUIVI ET L'ÉVALUATION DE L'AGENDA 2030 (ODD 13)

Action 11 : Instaurer un suivi de ce plan d'actions trimestriellement en COPIL TE

Action 12 : Produire annuellement un bilan des actions Agenda 2030 en mettant à jour les indicateurs et le présenter en COPIL

AXE 2

LE GHT NAVARRE CÔTE BASQUE S'ORIENTE VERS UN USAGE SOBRE DE SES RESSOURCES ET DE SON ÉNERGIE

DÉFI 1 : VEILLER À LA PRÉSERVATION DE NOS RESSOURCES EN EAU (ODD 6)

Action 13 : Auditer le réseau d'eau potable des établissements du GHT pour identifier les fuites et les réparer

Action 14 : Identifier les équipements qui permettent de réduire les consommations en eau

Action 15 : Mettre en œuvre la réutilisation des eaux pluviales conformément à la réglementation

Action 16 : Réaliser une cartographie des effluents et identifier les leviers d'amélioration

DÉFI 2 : VEILLER À LA QUALITÉ ET À LA PRÉSERVATION DE L'AIR (ODD 13)

Action 17 : Suivre et améliorer la qualité de l'air intérieur

Action 18 : Réaliser un support de communication pour sensibiliser aux bonnes pratiques de préservation de la qualité de l'air

DÉFI 3 : MAÎTRISER LES CONSOMMATIONS D'ÉNERGIE ET INSTALLER DES ÉNERGIES RENOUVELABLES DANS LE BÂTI EXISTANT ET FUTUR (ODD 7)

Action 19 : Suivre et réduire les consommations d'énergies (plan de maîtrise des énergies)

Action 20 : Poursuivre le déploiement d'installations de production d'énergies renouvelables et de récupération

Action 21 : Construire pour l'avenir en intégrant la nouvelle réglementation énergétique et environnementale (RE2020) et favoriser les constructions de haute qualité

Action 22 : Etudier la mise en place d'ombrières photovoltaïques et de panneaux photovoltaïques sur les parkings conformément à la réglementation

DÉFI 4 : DÉVELOPPER LA PRÉVENTION DE LA BIODIVERSITÉ ET LA VÉGÉTALISATION AU SEIN DU GHT (ODD 15)

Action 23 : Poursuivre la mise en place de jardins thérapeutiques, partagés et participatifs

Action 24 : Augmenter les espaces naturels

Action 25 : Elaborer un plan pluriannuel de végétalisation des sites du GHT

DÉFI 5 : POURSUIVRE LA RÉALISATION DES BILANS D'ÉMISSIONS DE GAZ À EFFETS DE SERRE ET LES RÉALISER POUR L'ENSEMBLE DES ÉTABLISSEMENTS DU GHT (ODD 13)

Action 26 : Poursuivre la réalisation du bilan d'émission de gaz à effet de serre (BEGES) et mettre à jour le plan d'actions du CHCB

Action 27 : Intégrer aux missions du groupe thématique « énergie » le suivi de la mise en œuvre annuels du plan d'actions du BEGES

Action 28 : Réaliser le BEGES du CH de Saint-Palais

Action 29 : Réaliser le BEGES de l'EPS de Garazi

Action 30 : Réaliser le BEGES des EHPAD Jean Dithurbide et Larrazkena

AXE 3

LE GHT NAVARRE CÔTE BASQUE CONSOMME DE MANIÈRE RESPONSABLE

DÉFI 1 : PROMOUVOIR UNE ALIMENTATION SAINE ET DURABLE POUR TOUS (ODD 2)

Action 31 : Poursuivre et mettre à jour les actions pour réduire le gaspillage alimentaire en améliorant l'informatisation et la traçabilité des établissements du GHT

Action 32 : Poursuivre les achats alimentaires de produits locaux ou en circuits courts

Action 33 : Instaurer des alternatives végétales à chaque menu dans les établissements du GHT

Action 34 : Lancer une réflexion sur l'offre de snacking proposée à la vente dans le hall de l'hôpital sur le site de Saint-Léon

Action 35 : Engager les établissements du GHT dans le dispositif «Mon restau responsable»

DÉFI 2 : RÉDUIRE LA PRODUCTION DES DÉCHETS À SA SOURCE (ODD 12)

Action 36 : Supprimer le recours au plastique à usage unique dans la chaîne de restauration y compris la vaisselle jetable (gobelets, bouteilles, barquettes)

Action 37 : Réduire la quantité de déchets papier générée par les activités de soins, administratives et logistiques

Action 38 : Adopter et rappeler les bonnes pratiques sur le traitement de tri des DASRI

Action 39 : Continuer la participation aux réunions avec les groupements d'achats pour intégrer des critères «déchets» dans les cahiers des charges (diminution des emballages, insérer un critère de filière déchets)

Action 40 : Standardiser les références de dispositifs médicaux afin de réduire l'impact des pratiques chirurgicales

DÉFI 3 : ETENDRE LE TRI ET LE RECYCLAGE (ODD 12)

Action 41 : Réaliser un audit des différentes filières de tri du GHT et développer de nouvelles filières le cas échéant

Action 42 : Etudier les possibilités de revaloriser les dispositifs médicaux arrivant à date de péremption

Action 43 : Etudier les possibilités de ne pas jeter les médicaments non utilisés (MNU)

Action 44 : Etendre la filière de valorisation des biodéchets à l'ensemble des établissements du GHT

Action 45 : Créer une plateforme de réemploi des fournitures et équipements à l'échelle du GHT

AXE 4

LE GHT NAVARRE CÔTE BASQUE S'ENGAGE VERS LA SOBRIÉTÉ DES PRATIQUES

DÉFI 1 : POURSUIVRE LA POLITIQUE D'ACHATS RESPONSABLES DU GHT (ODD 12)

Action 46 : Mettre en œuvre le plan d'action du SPASER du GHT

Action 47 : Développer et réaliser un référentiel des critères RSE à intégrer dans les cahiers des charges des marchés publics pour acheter plus écoresponsable et plus local

DÉFI 2 : ENCOURAGER LE DÉVELOPPEMENT DES MOBILITÉS ALTERNATIVES À LA VOITURE INDIVIDUELLE (ODD 9)

Action 48 : Travailler avec la communauté d'agglomération et les services de l'urbanisme pour faciliter l'accès aux sites en transports en commun, l'utilisation de plateformes de covoiturage et de mobilités douces

Action 49 : Développer une plateforme de covoiturage GHT pour les trajets professionnels

Action 50 : Acquérir des vélos de service à assistance électrique pour les déplacements intra-sites du CHCB

Action 51 : Étudier la conversion de la flotte de véhicules du GHT vers des motorisations moins impactantes

Action 52 : Développer les bornes de recharges pour les véhicules électriques

Action 53 : Mettre à jour le plan de mobilité du GHT

DÉFI 3 : PROMOUVOIR ET ACCOMPAGNER DES DÉMARCHES GLOBALES DE SOINS ÉCORESPONSABLES (ODD 12)

Action 54 : Poursuivre les labellisations TE au sein du GHT, particulièrement les unités durables et leur valorisation

Action 55 : Sensibiliser et accompagner les professionnels au déploiement des pratiques de soins écoresponsables

Action 56 : Poursuivre le projet de maternités écoresponsables

Action 57 : Poursuivre l'accompagnement à la juste prescription des médicaments et DM

Action 58 : Elaborer une liste «sage» des médicaments

Action 59 : Limiter l'utilisation et la consommation du linge quand cela est possible

Action 60 : Limiter la consommation des DM à usage unique lorsque celle-ci est pertinente pour limiter l'empreinte carbone

DÉFI 4 : DÉVELOPPER UN USAGE DURABLE DU NUMÉRIQUE (ODD 12)

Action 61 : Développer une politique et le plan d'action de sobriété numérique du GHT

Action 62 : Engager une réflexion sur les usages du numérique et en mesurer l'empreinte carbone

Action 63 : Accompagner le déploiement de l'Intelligence Artificielle (IA) et des innovations en lien avec la politique de sobriété numérique du GHT

AXE 5

LE GHT NAVARRE CÔTE BASQUE S'ENGAGE POUR LE BIEN-ÊTRE ET L'ÉGALITÉ DE SES PROFESSIONNELS

DÉFI 1 : RENFORCER LA COHÉSION ET L'AUTONOMIE DES ÉQUIPES

Action 64 : Les managers et le management participatif : une réponse adaptée au besoin d'autonomie des professionnels

Action 65 : Favoriser un climat de travail collégial pour développer les liens et la confiance entre les professionnels et entre équipes

Action 66 : Renforcer la communication au sein du GHT

Action 67 : Développer des projets portés par les agents pour améliorer la QVCT

DÉFI 2 : GARANTIR UNE BONNE ORGANISATION DU TRAVAIL ET UNE MEILLEURE ARTICULATION VIE PROFESSIONNELLE ET PERSONNELLE AUX AGENTS : MIEUX GÉRER LE TEMPS DE TRAVAIL DES AGENTS

Action 68 : Déployer de nouveaux outils de gestion du temps

Action 69 : Évaluer la charge de travail et les ressources des agents pour les mettre en adéquation

DÉFI 3 : FAVORISER L'ATTRACTIVITÉ DES ÉTABLISSEMENTS ET LA FIDÉLISATION DES AGENTS

Action 70 : Promouvoir la « marque employeur »

Action 71 : Mettre en place des actions et matériels visant à améliorer le bien-être au travail

Action 72 : égalité professionnelle : prévention des VSST, accompagnement à la parentalité

DÉFI 4 : DÉVELOPPER UNE POLITIQUE DE SANTÉ AU TRAVAIL : DE L'INTÉGRATION DU NOUVEAU COLLABORATEUR AU MAINTIEN DANS L'EMPLOI

Action 73 : Améliorer l'expérience d'accueil des nouveaux collaborateurs : Individualiser et personnaliser l'accueil des nouveaux arrivants et ainsi favoriser leur engagement aux valeurs portées par le GHT

Action 74 : Développer un modèle d'inclusion au travail pour soutenir et conforter les agents et le collectif



